

Изменения в процедуре обеспечения работников СИЗ Выбор СИЗ в зависимости от выявленных рисков

Пилипенко Татьяна
заместитель генерального директора
по вопросам технического регулирования
ГК «Восток-Сервис»



**Доктрина
нулевого травматизма
или «абсолютной безопасности»**



**Доктрина
на основе оценки
профессиональных рисков**



ОСНОВНЫЕ ПОЛОЖЕНИЯ ПРАВИЛ выбор СИЗ



Выбор СИЗ, осуществляется работодателем при **сопоставлении результатов СОУТ и ОНР с данными о защитных свойствах** СИЗ в соответствии с эксплуатационной документацией изготовителя и сертификатами или декларациями к СИЗ.



Область применения, **класс защиты и (или) эксплуатационные уровни СИЗ**, должны по уровню защиты соответствовать уровням воздействия вредных и (или) опасных производственных факторов, установленных СОУТ и ОНР, характеру воздействия опасностей, а также выполняемой работе, продолжительности работы, индивидуальным особенностям пользователя, совместимости с другими используемыми СИЗ.

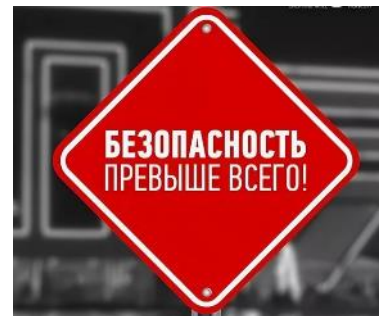


ОСНОВНЫЕ ПОЛОЖЕНИЯ ПРАВИЛ «внутренние» Нормы

«Внутренние» Нормы разрабатываются **работодателем на основе ЕТН, с учетом результатов СОУТ и ОПР, в соответствии с ПОТ по видам работ, паспортами безопасности при работе с конкретными химическими веществами и иными документами, содержащими информацию о необходимости применения СИЗ.**



По сравнению с ЕТН внутренние Нормы должны обеспечивать **аналогичную** (в случае замены СИЗ) или **улучшенную** (за счет расширения номенклатуры или увеличения количества выдаваемых СИЗ, либо за счет выдачи СИЗ, обеспечивающих более широкий спектр защитных свойств) защиту работников





ОСНОВНЫЕ ПОЛОЖЕНИЯ ПРАВИЛ электронные подписи, комплексные СИЗ

Работодатель имеет право осуществлять **замену нескольких СИЗ**, указанных в Нормах, **на одно**, обеспечивающее равноценную или превосходящую защиту



При этом в электронной карточке учета выдачи СИЗ **вместо личной подписи** работника указываются номер и дата документа бухгалтерского учета о получении СИЗ, на котором имеется личная подпись работника **или данные с электронных считывающих устройств, фиксирующих биометрические данные работника или его электронную подпись, либо иные сведения, позволяющие персонализировать работника.**



ОСНОВНЫЕ ПОЛОЖЕНИЯ ПРАВИЛ внутренние Нормы

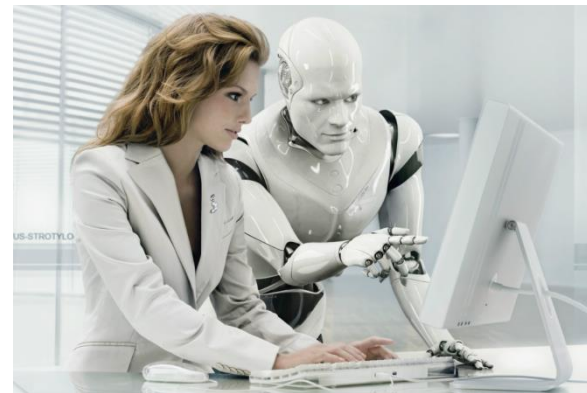
Если **название профессии отсутствует** в ЕТН, то при разработке Норм нужно руководствоваться результатами СОУТ, ОНР, ЕТН, ПОТ и иными документами, содержащим информацию о необходимости применения СИЗ.

Работодатель организует **системный мониторинг**, в том числе, на основании заявления работника или его руководителя, наличия и (или) возможного появления вредных и опасных производственных факторов на каждом рабочем месте, а также опасностей, представляющих угрозу жизни и здоровью работников.

В случае выявления не зафиксированных ранее вышеуказанных факторов, опасностей, требующих дополнительных СИЗ для защиты работника, работодатель обязан в установленном порядке **актуализировать нормы и обеспечить выдачу вновь включенных СИЗ.**

СИЗ, включенные во «внутренние» нормы, являются обязательными к бесплатной выдаче работникам.

Нормы утверждаются **локальным нормативным актам работодателя** с учетом мотивированного мнения профсоюза и могут быть включены в коллективный и (или) трудовой договор.





Под дежурными понимаются СИЗ, **закрепляемые за определенным рабочим местом** и выдаваемые поочередно нескольким работникам только на время выполнения тех работ, для которых СИЗ предназначены

ВЫДАЧА ДЕЖУРНЫХ СИЗ межотраслевые правила

Дежурные СИЗ, с учетом требований личной гигиены и индивидуальных особенностей работников, передаются от одной смены к другой под ответственность уполномоченных работодателем лиц.

Выдача и сдача дежурных СИЗ по окончании срока эксплуатации фиксируется в **карточке выдачи дежурных СИЗ**



Дежурными СИЗ могут быть: жилет сигнальный, страховочная привязь, удерживающая привязь (предохранительный пояс), диэлектрические галоши/боты и перчатки, диэлектрические коврики, защитные очки и щитки, фильтрующие СИЗОД с изолирующей лицевой частью, изолирующие СИЗОД, защитный шлем, накомарник, защитная каска, наплечники, налокотники, плащи, тулупы, самоспасатели, наушники



Приложение В

Форма карточки учета выдачи дежурных СИЗ

КАРТОЧКА N ____
учета выдачи дежурных СИЗ

Идентификатор рабочего места, за которым
закреплены дежурные СИЗ: _____
Структурное подразделение _____

ФИО ответственного _____
Профессия (должность) ответственного _____

Размеры:
одежды _____
обуви _____
головных уборов _____

СИЗОД
СИЗ рук _____

Предусмотрена Приказом (№ и дата Приказа об утверждении Норм) выдача:

Наименование СИЗ	Пункт Норм	Единица измерения, периодичность выдачи	Количество на период

Ответственное лицо _____

(подпись) _____ (Ф.И.О.) _____

Оборотная сторона карточки дежурных СИЗ

Наименование СИЗ	Модель, марка, артикул, класс защиты СИЗ	Выдано			Возвращено			
		дата	количество	подпись получившего СИЗ	дата	количество	подпись сдавшего СИЗ	Акт списания (дата, номер)
1	2	3	4	5	6	7	8	9

ВЫДАЧА ДЕЖУРНЫХ СИЗ карточка учета





ПРАВИЛА ВЫВОДА СИЗ ИЗ ЭКСПЛУАТАЦИИ

замена, контроль

По истечении нормативных сроков эксплуатации или сроков годности СИЗ работник обязан вернуть СИЗ работодателю, за исключением СИЗ однократного применения и ДСИЗ.

Работодатель обеспечивает своевременную замену СИЗ, утративших целостность или защитные свойства, испорченных, утраченных или пропавших из установленных мест хранения до окончания нормативного срока эксплуатации.

В случае увольнения работника, СИЗ, которые им эксплуатировались и были возвращены, могут быть переведены в дежурные СИЗ, за исключением тех СИЗ, которые не могут эксплуатироваться другими работниками по причинам санитарно-гигиенического характера (белье, спецобувь и тд).

В случае, если СИЗ ...подверглось воздействию фактора рабочей среды, при этом предотвратив ..нанесение тяжелого вреда .. здоровью работника, такое СИЗ должно быть незамедлительно выведено из эксплуатации и заменено на новое за счет ... работодателя





ПРАВИЛА ХРАНЕНИЯ И УХОДА ЗА СИЗ

Работодатель **обязан обеспечить** хранение СИЗ, включая дежурные СИЗ, в соответствии с условиями хранения, установленными **в эксплуатационной документации** на СИЗ.

Работы по хранению СИЗ могут выполняться исполнителем, привлекаемым работодателем по договорам.

Работодатель обязан **обеспечивать уход** (обслуживание) за СИЗ, включая дежурные СИЗ,





ПЕРЕХОД К ЕТН обеспечение ИТР



Пункт 19 –

Инженерно-техническим работникам, при необходимости, выявленной по результатам проведения СОУТ и ОПР, выдаются СИЗ, с теми же защитными свойствами, как и предусмотренные для работников, работу которых они контролируют или участвуют в ее выполнении.

Нормативный срок эксплуатации СИЗ, выдаваемых инженерно-техническим работникам, устанавливается работодателем, но не более срока годности СИЗ, установленного изготовителем.



ПРАВИЛА ВЫДАЧИ СИЗ РАБОТНИКАМ СТОРОННИХ ОРГАНИЗАЦИЙ

Работники сторонних организаций, выполняющие работы по договору подряда в производственных цехах и участках принимающей стороны (заказчика), где имеются ВиОПФ и опасности, которые могут воздействовать на них, должны быть обеспечены СИЗ от воздействия этих факторов **за счет средств работодателя сторонней организации в соответствии с Нормами работодателя сторонней организации.**

Выдаваемые СИЗ должны учитывать специфику производственной деятельности работодателя, на территории которого проводятся работы.

Информацию для подбора СИЗ должен предоставлять работодатель, на территории которого проводятся работы.

Выдача, учет выданных СИЗ, а также мероприятия по уходу и ремонту осуществляются работодателем сторонней организации.





Приложение А (рекомендованное)

Форма Норм выдачи СИЗ

УТВЕРЖДАЮ

Руководитель организации

« » _____ 202 г

№ п/п	Наименование профессии (должности)	Тип СИЗ (согласно Приложению 1 к ТР ТС 019/2011 «О безопасности СИЗ»)	Наименование СИЗ (с указанием конкретных данных о конструкции, защитных свойствах, классе защиты и т.д.)	Нормы выдачи на год с указанием единицы измерения (штуки, пары, комплекты, г, мл.)	Основание выдачи СИЗ (пп. Норм)
	Водитель автомобиля	Одежда специальная для защиты от МВ, ОПЗ и пониженных температур	Костюм (куртка/брюки) для защиты от пониженных температур 3-4 классов защиты и ветра, ОПЗ и МВ (стирания)	1 компл.	
		СИЗ рук от ОПЗ и МВ	Перчатки для защиты от ОПЗ и МВ (стирания)	12 пар	

Ответственное лицо

(подпись)

(Ф.И.О.)

ОСНОВНЫЕ ПОЛОЖЕНИЯ ПРАВИЛ форма Норм



ВОСТОК  СЕРВИС



КОРПОРАТИВНЫЕ СТАНДАРТЫ, как форма уточнения требований к СИЗ



**Детализация требований к СИЗ может
быть приведена только
в корпоративных стандартах:**

- ✓ Состав материалов, плотность ткани, отделки;
- ✓ Комплектность;
- ✓ Дизайн и цветовые решения;
- ✓ Наименования изделий заказчика (внутренняя кодировка изделий)





ЕДИНЫЕ ТИПОВЫЕ НОРМЫ





ЕДИНЫЕ ТИПОВЫЕ НОРМЫ

Пять Приложений
принятых одним
Постановлением Правительства

Старт ...

01 марта 2023

или...

01 сентября 2023

или...



Полный переход

31 декабря 2024

ВОСТОК  СЕРВИС



Структура документа

ПРИЛОЖЕНИЕ № 1

Перечень профессий
с минимальным перечнем обязательных
к выдачи СИЗ*

ПРИЛОЖЕНИЕ № 2

Перечень опасностей
с рекомендованным перечнем СИЗ, которые
способны снизить или исключить воздействие
опасного или вредного фактора на работника**

ПРИЛОЖЕНИЕ № 3 Нормы выдачи дерматологических средств индивидуальной защиты и
смывающих средств в зависимости от видов работ**

ПРИЛОЖЕНИЕ № 4 Рекомендации по выбору комплектов СИЗ в зависимости от идентифицированных
опасностей

ПРИЛОЖЕНИЕ № 5 Перечень продукции, не включенной в ТР ТС 019/2011, но которая может
выдаваться по ЕТН



ПРИЛОЖЕНИЕ № 1*

ПЕРЕХОД К ЕТН особенности документа

Не включены СИЗ от пониженных температур (выдаются на основании Правил с защитой аналогичной СИЗ, которые используются летом)

Не включены СИЗ для ИТР (выдаются на основании Правил с защитой аналогичной работникам рабочих профессий, выполняющих аналогичные работы)

Не включены СИЗ, которые необязательны для всех работников данной профессии (например, куртки-накидки от термических рисков электрической дуги)

Не включены ДСИЗ и смывающие средства, их выдача предусмотрена в соответствии с Приложением 4

Не включены СИЗ от падения с высоты, их выдача предусмотрена в соответствии с Приложением 2 и 5

- У работодателя всегда есть возможность выдать необходимые СИЗ на основе оценки профессиональных рисков (ОПР) и закрепив выдачу в Нормах, утвержденных внутренним локальным актом

ЕДИНЫЕ ТИПОВЫЕ НОРМЫ БЕСПЛАТНОЙ ВЫДАЧИ СПЕЦИАЛЬНОЙ ОДЕЖДЫ,
СПЕЦИАЛЬНОЙ ОБУВИ И ДРУГИХ СРЕДСТВ ИНДИВИДУАЛЬНОЙ ЗАЩИТЫ

1954	Мастер по добыче нефти, газа и конденсата			
		Одежда специальная защитная	Костюм для защиты от воздействия статического электричества, кратковременного воздействия открытого пламени, нефти и/или нефтепродуктов	1 шт.
			Пальто, полупальто, плащ для защиты от воды	1 шт. на 2 года
		Средства защиты ног	Обувь специальная для защиты от нефти и/или нефтепродуктов	1 пара
			Обувь специальная для защиты от воды и растворов нетоксичных веществ	1 пара
		Средства защиты рук	Перчатки для защиты от нефти и нефтепродуктов	12 пар
		Средства защиты головы	Головной убор для защиты от механических воздействий (истирания)	1 шт. на 2 года
			Каска защитная от повышенных температур	1 шт. на 2 года



ПРИЛОЖЕНИЕ № 2

Список опасностей, в целом, сопоставим с опасностями, выявляемыми при СОУТ, при этом работодатель может описать уникальную опасность, свойственную его производству

Наименования СИЗ аналогичны включенным в Приложение №5 к ТР ТС 019/2011

Предусмотрена выдача продукции, не являющейся СИЗ, но при этом применяемая в качестве средства защиты, например, валенки, экзоскелеты (Приложение 5)

Каждому виду опасности привязаны только те виду СИЗ, которые напрямую обеспечивают защиту от опасностей, а не ее последствий

К ряду опасностей включены СИЗ, которые могут быть применены только если в этом есть прямая необходимость (комбинезоны с ограниченным сроком эксплуатации, нарукавники, наколенники и т.д.)

СИЗ необходимость которых определена в соответствии с Приложением №2 и включенные во «внутренние» Нормы являются обязательными к бесплатной выдаче, а их стоимость ложиться на себестоимость выпускаемой продукции



Приложение № 2

к приказу Министерства труда и социальной защиты Российской Федерации

Единые типовые нормы выдачи средств индивидуальной защиты в зависимости от идентифицированных опасностей

№ п/п	Опасности, а также факторы окружающей среды или трудового процесса		Опасные события, представляющие угрозу жизни и здоровью работников	Тип, группа, подгруппа средств индивидуальной защиты, обязательных к выдаче	Возможная конструкция СИЗ, дополнительные элементы конструкции	Нормы выдачи СИЗ на год (штуки, пары, комплекты, мл)	Изделия, , которые могут быть использованы в качестве СИЗ	Нормы выдачи изделий легкой промышленности, механизмов и приспособлений на год (штуки, пары, комплекты, мл)
1	2	3	4	5	6	7	8	9
1. Механические опасности								
1.1	Скользкие, обледенелые, за жиренные, мокрые поверхности	1.1.1	Падение работника из-за потери равновесия при поскользывании при передвижении	Обувь специальная для защиты от скольжения или Обувь специальная резиновая или из полимерных материалов для защиты от скольжения	Ботинки Сапоги Полуботинки Полусапоги Полуботинки с перфорацией Сапоги Полусапоги	1 пара 1 пара		



**Не пытайтесь спасти
работника от падения
каскай,
поможет только
обувь для защиты от
падения**



BUSINESS CASE

«ВНУТРЕННИЕ НОРМЫ»
профессия «дворник»



«ВНУТРЕННИЕ НОРМЫ»
профессия «дворник»

ПРИЛОЖЕНИЕ № 1

«ВНУТРЕННИЕ НОРМЫ» профессия «дворник»

11786

Дворник

Одежда специальная защитная	Жилет сигнальный повышенной видимости	1 шт.
	Костюм для защиты от механических воздействий (истирания)	1 шт.
	Пальто, полупальто, плащ, ветровка, штормовка, куртка-накидка для защиты от воды	1 шт. на 2 года
Средства защиты ног	Обувь специальная для защиты от механических воздействий (ударов)	1 пара
	Обувь специальная для защиты от общих производственных загрязнений	1 пара
Средства защиты рук	Перчатки для защиты от воды и растворов нетоксичных веществ	12 пар
	Перчатки для защиты от механических воздействий (истирания)	12 пар
Средства защиты головы	Головной убор для защиты от общих производственных загрязнений	1 шт.



ВОСТОК  СЕРВИС



ПРИЛОЖЕНИЕ № 2 «ВНУТРЕННИЕ НОРМЫ» профессия «дворник»

7.1.1	опасность от контакта с водой и растворами нетоксичных веществ	Одежда специальная для защиты от воды и растворов нетоксичных веществ	Фартук	1 шт.
		Средства индивидуальной защиты рук для защиты от воды и растворов нетоксичных веществ	Перчатки Рукавицы	12 пар
		Обувь специальная для защиты от воды и растворов нетоксичных веществ	Ботинки Полусапоги Сапоги	1 пара





ПРИЛОЖЕНИЕ № 2 «ВНУТРЕННИЕ НОРМЫ» профессия «дворник»

1.8	Опасность попадания в глаза инородного тела			
1.8.1	Опасность попадания в глаза стружки, мелких осколков, крупнодисперсной пыли	Средства индивидуальной защиты глаз и лица от механических воздействий	Очки защитные, в том числе с покрытием от запотевания Очки защитные от грубодисперсных аэрозолей (пыли) Щиток защитный лицевой, в том числе из металлической сетки	1 шт. 1 шт.
10	Опасность воздействия повышенного уровня шума			
10.1	Опасность воздействия повышенного уровня и других неблагоприятных характеристик шума	опасность повреждения мембранной перепонки уха, связанная с воздействием шума высокой интенсивности;	СИЗ органа слуха Противошумные наушники и их комплектующие или Противошумные вкладыши Выбираются в зависимости от уровня шума на рабочем месте	1 шт. до износа





ПРИЛОЖЕНИЕ № 2 «ВНУТРЕННИЕ НОРМЫ» профессия «дворник»

17	Опасность негативного воздействия растений			
17.1	Опасность воздействия пыльцы, фитонцидов и других веществ, выделяемых растениями	Средства индивидуальной защиты органов дыхания фильтрующего типа противоаэрозольные, противогазоаэрозольные (комбинированные) С фильтрующей лицевой частью – фильтрующие полумаски	Полумаски фильтрующие	До износа
		С изолирующей лицевой частью (маски, полумаски, четвертьмаски) и сменными фильтрами	Полумаски из изолирующих материалов с фильтрами	До износа
		Средства индивидуальной защиты рук для защиты от биологических факторов (микроорганизмов)	Перчатки, в том числе перчатки камерные	6 пар
		или	Рукавицы	6 пар
		Средства индивидуальной защиты рук от общих производственных загрязнений	Нарукавники (дополнительно)	





ПРИЛОЖЕНИЕ № 2 «ВНУТРЕННИЕ НОРМЫ» профессия «дворник»

1.1	Опасность падения человека			
1.1.2	Опасность падения с высоты, в том числе при выполнении и альпинистских работ	Средства индивидуальной защиты от падения с высоты	<ul style="list-style-type: none">- Пояс предохранительный, его составные части и комплектующие к нему- Привязи страховочные / Привязи спасательные- Привязи и стропы для удерживания и позиционирования- Привязи для положения сидя- Стropы (в том числе с амортизаторами)- Соединительные элементы- Анкерные устройства- Средства защиты втягивающего типа- Устройство для спуска / Устройства для подъема- Петли спасательные- Канаты с сердечником низкого растяжения- Канаты страховочные- Средства защиты от падения с высоты - ползункового типа на жесткой анкерной линии- Средства защиты от падения с высоты ползункового типа на гибкой анкерной линии	По документации изготовителя





ПРИЛОЖЕНИЕ № 2 «ВНУТРЕННИЕ НОРМЫ» профессия «дворник»

5	Опасности, связанные с климатом в рабочей зоне			
5.1	Опасность простудного заболевания из-за воздействия пониженной температуры воздуха Опасность обморожения мягких тканей и конечностей	Одежда специальная для защиты от пониженных температур, пониженных температур и ветра	Костюм/комплект (в том числе отдельными предметами: куртка, брюки, полукombineзон, жилет) Комбинезон по климатическим поясам и классам защиты	По климатическим поясам и классам защиты
		Одежда специальная	Белье специальное утепленное (кальсоны/пantalоны утепленные, фufайка утепленная) Термобелье специальное (кальсоны/пantalоны, фufайка)	2 шт.
		Обувь специальная для защиты от пониженных температур	Ботинки, Полусапоги Сапоги по климатическим поясам	1 пара
		Средства индивидуальной защиты рук для защиты от пониженных температур	Перчатки Рукавицы по климатическим поясам	6 пар
		Средства индивидуальной защиты головы: головной убор для защиты от пониженных температур	Подшлемник Шапка Шлем По климатическим поясам	1 шт.





ОСНОВНЫЕ ПОЛОЖЕНИЯ ПРАВИЛ

форма Норм

№ п/п	Наименование профессии	Наименование СИЗ (конструкция, класс защиты и т.д.)	Нормы выдачи на год (ед. измерения)	Основание
1	Дворник	Костюм для защиты от ОПЗ, механических воздействий (истирания); куртка/брюки	1	
		Ботинки для защиты от ОПЗ, механических воздействий (проколов, Мун200), от скольжения по за жиренным поверхностям, на МСБ подошве ПУ/ТПУ, с верхом из натуральной кожи	1	
		Перчатки для защиты от ОПЗ и механических воздействий, трикотажные, полиэстр с латексным покрытием на ладонной части (1, 1, 2, 1)	12	
		Перчатки для защиты от ОПЗ, воды, растворов нетоксичных веществ и механических воздействий, латексные, герметичные	6	
		Средства защиты органов дыхания: полумаска фильтрующая (FFP2) с клапаном выдоха.	До износа	
		Костюм для защиты от ОПЗ, механических воздействий (истирания); пониженных температур (2 класс защиты) и ветра, куртка/брюки	1	



КОСТЮМ ЖЕНСКИЙ ТЕРМОСТОЙКИЙ
для защиты от термических
рисков электрической дуги,
пониженных температур воздуха,
теплого излучения, конвективной
теплоты и кратковременного
воздействия открытого пламени, общих
производственных загрязнений и
механических воздействий
(истирание, прокол, порез)
(куртка, полукombineзон)

МОДЕЛЬ: «ЭЛЕКТРА 3-8 Био Новел»

ТР ТС 019/2011

СТО 86546719-103-2017

ЗАЩИТНЫЕ СВОЙСТВА:

ЗЭТВ __ кал/см², Тн 1,2 класс,

Тн, Тт, Тс, З, Мн, Мп



А, В, С,

КЛИМАТИЧЕСКИЙ ПОЯС: ИЕ, III

СОСТАВ СЫРЬЯ:

**ВЕРХ: БиОТерм, 90% ХЛОПОК,
10% ПОЛИКАРБОНИЛАМИН,
антистатическая нить**

Может не
указываться

СИМВОЛЫ ПО УХОДУ:



142400, Московская область, г. Ногинск,
ул. Рогожская, д.89, оф.211, (495) 665-75-75

**ООО «Промколлекция»
СТРАНА-ИЗГОТОВИТЕЛЬ:
РОССИЙСКАЯ ФЕДЕРАЦИЯ**

РЕКОМЕНДАЦИИ ПО ЭКСПЛУАТАЦИИ

Перчатки специальные термостойкие трикотажные для защиты от термических рисков электрической дуги, механических воздействий (порезов, истирания), теплового излучения, конвективной теплоты и кратковременного воздействия пламени модели: «ЭЛЕКТРА АригТ три-100»

Перчатки термостойкие трикотажные с механическим защитным слоем «Электра АригТ три-100» предназначены для защиты рук пользователя от термических рисков (ожогов, дуги, механических воздействий (порезов, истирания), теплового излучения, конвективной теплоты и кратковременного воздействия пламени.

Перчатки термостойкие модель «Электра АригТ три-100» выпускаются по ТУ 14.12.004-2019 (СТН 1017 + СТН 12.4.260-2017) согласно стандарту безопасности труда. Средства индивидуальной защиты рук Перчатки. Общие требования к требованиям. Методы испытаний и ТУ 14.12.004-2019. Система стандартов безопасности труда. Оценка для защиты от тепла и пламени. Общие требования и эксплуатационные характеристики и в соответствии с требованиями ТУ 14.12.004-2019 и безопасности СИЗ.



Мн Мп АТ6202

Мп - защита от истирания
Мп - защита от порезов

По ГОСТ Р ИСО 15613:2014 термическая стойкость:

А - ограничение распространения пламени;

В - ограничение теплопритока, тепловой защиты В2;

С - тепловая нагрузка, уровень защиты С2.

Над продукциям отнесены Промколлекция ИЕ, Тн ТС 019/2011 «О безопасности средств индивидуальной защиты» - средства индивидуальной защиты от поражения и дуги (показатели температуры дуги/дуги (показатели защиты) и средства индивидуальной защиты от конвективной теплоты, теплового излучения, средства индивидуальной защиты от тепловых рисков электрической дуги, неинвазивный акустический, порезов, истирания, ожогов, а также от опасности статического электричества (защита от электрической дуги); средства индивидуальной защиты от механических воздействий (средства индивидуальной защиты рук от истирания и порезов).

108442

РЕКОМЕНДАЦИИ ПО ЭКСПЛУАТАЦИИ

Символы по уходу:

- Максимальная температура стирки 30°C, обычный режим
- не отбеливать
- запрещен утюг (вашионг), более высокая температура
- гладить при максимальной температуре утюга 110°C, без пара
- гладить при максимальной температуре парового утюга с паром может вызывать необратимые повреждения
- сухая чистка запрещена

СПОСОБЫ УХОДА

Перчатки подлежат регулярной стирке в соответствии с рекомендациями по уходу, указанными на этикетке. При необходимости стирки в стиральной машине. После каждого стирки необходимо проводить проверку целостности перчаток.

ВНИМАНИЕ

Максимальный класс расстояний до источника опасности. Размер перчаток соответствует размеру ладоней вашей руки. Перчатки, имеющие над выростом электрические дуги, должны быть защищены от повреждений.

ТРАНСПОРТИРОВАНИЕ И ХРАНЕНИЕ

Перчатки термостойкие «Электра АригТ три-100» для хранения следует перевозить в закрытой транспортной упаковке или в пакете, для предотвращения их повреждения при транспортировании и при дожде-разливе материала на долговечность хранения изделия. Хранить в сухом месте.

Перчатки для защиты пользователя должны храниться в сухом месте и вдали от источников тепла. Расстояние от стел до изделия должно быть не менее 0,2 метра, но не менее 1 метра.

РЕКОМЕНДАЦИИ ПО ЭКСПЛУАТАЦИИ

ПОРЯДОК ИСПОЛЬЗОВАНИЯ СИЗ

При выборе перчаток следует учитывать все возможные риски и условия эксплуатации. Перчатки должны использоваться только в соответствии с условиями их применения. Перчатки предназначены только для защиты пользователя от воздействия электрической дуги, теплового излучения, конвективной теплоты, механических воздействий (порезов, истирания), теплового излучения, конвективной теплоты и кратковременного воздействия пламени. Перчатки предназначены для защиты от поражения электрической дуги, теплового излучения, конвективной теплоты и кратковременного воздействия пламени.

УТИЛИЗАЦИЯ

Утилизация отходов должна осуществляться в соответствии с требованиями законодательства Российской Федерации. Не следует выбрасывать перчатки в мусорные баки, контейнеры, ящики, мусоропроводы и т.д. Перчатки следует утилизировать в соответствии с требованиями законодательства Российской Федерации.

ОГРАНИЧЕНИЯ ПРИМЕНЕНИЯ И ТРЕБОВАНИЯ КОМПАНЬИ

Перчатки предназначены для использования только в соответствии с условиями их применения. Не следует использовать перчатки в условиях, не предусмотренных в инструкции по эксплуатации. Не следует использовать перчатки в условиях, не предусмотренных в инструкции по эксплуатации.

108441

РЕКОМЕНДАЦИИ ПО ЭКСПЛУАТАЦИИ

ГАРАНТИИ ПРОИЗВОДИТЕЛЯ

Гарантийный срок хранения перчаток без условий защиты от воздействия электрической дуги, теплового излучения, конвективной теплоты, механических воздействий (порезов, истирания), теплового излучения, конвективной теплоты и кратковременного воздействия пламени составляет 12 месяцев со дня изготовления. Гарантия распространяется на продукцию при условии соблюдения условий хранения, т.е. при соблюдении условий хранения, хранения в сухом месте, вдали от источников тепла, вдали от источников электрической энергии и т.д. Гарантия не распространяется на продукцию, поврежденную в результате использования.

УТИЛИЗАЦИЯ

Утилизация отходов должна осуществляться в соответствии с требованиями законодательства Российской Федерации. Не следует выбрасывать перчатки в мусорные баки, контейнеры, ящики, мусоропроводы и т.д. Перчатки следует утилизировать в соответствии с требованиями законодательства Российской Федерации.



Дата изготовления указана на этикетке и упаковке изделия.

ООО «Промколлекция»
Адрес: Московская область, г. Ногинск, ул. Рогожская, д.89, оф.211
тел. (495) 665-75-75, 665-75-75

108441





ПЕРЕХОД К ETH ВОЗМОЖНОСТЬ СОВМЕЩАТЬ ЗАЩИТУ В ОДНОМ СИЗ

**Защита
от механических
факторов**



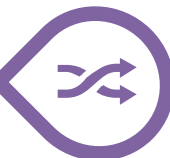
**Защита
от недостаточной
видимости**



**Защита
от пониженных
температур**



**Защита
от ОПЗ**



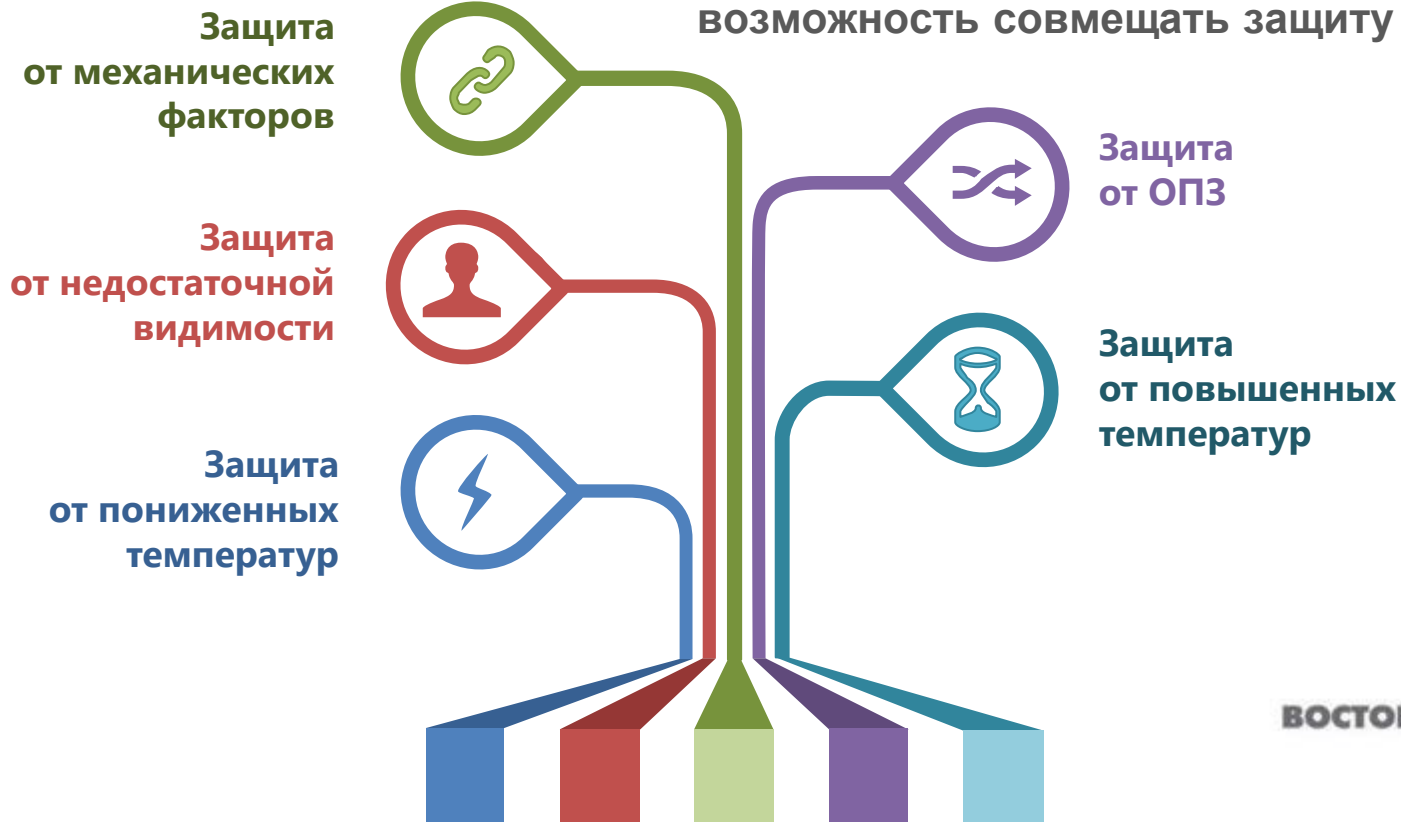
**Защита
от повышенных
температур**





ПЕРЕХОД К ЕТН

ВОЗМОЖНОСТЬ СОВМЕЩАТЬ ЗАЩИТУ В ОДНОМ СИЗ





ИСТОРИЯ ВОПРОСА ТРАВМАТИЗМА или «русский авось...»



40% травм

происходят после слов:
Зацени, как я могу !!! ...

Остальные 60%

Да ну, ерунда ...
смотри как надо!!!



ПЕРЕХОД К ЕТН собственно оценка рисков



ПЕРЕХОД К ЕТН

Собственно оценка рисков



31 лет
1992 — 2022

ВОСТОК  СЕРВИС



Спасибо за внимание!